

# El Cuello - El Húmero/Escápula - La Excesiva Angulación

*Gabriele Pettinaroli*

## A) Importancia de la forma y longitud del cuello del Pastor Alemán

Mientras los principios cinotécnicos, legados a las reglas de la física son inmutables, las deducciones que los estudiosos hacen de ella, basadas en nuevos análisis y una mayor atención pueden cambiar en el tiempo creando nuevas interpretaciones acerca de una raza.

En el Pastor Alemán, la experiencia renovada por una meticulosa observación de una gran cantidad de sujetos en las exposiciones más importantes, me permite afirmar que una elegante salida del cuello contribuye positivamente, también en una raza de trabajo, agregando **Funcionalidad y distinción**.

Un cuello corto, al contrario, limita la movilidad de la escápula creando un movimiento de paso corto, negando esa distinción siempre relacionada a una raza como el Pastor Alemán, la cual en su concepto biológico es, siempre construcción medio forme.

Un cuello corto y grueso es típico en las razas "brachimorfe", del aspecto de potencia que a ellas corresponde, con una expresión limitada del anterior, adapta al característico movimiento y funcionalidad de ellas.

Solaro, importante estudioso italiano, explica como el cuello del trotador es más corto porque su andar es compuesto de pasos que no tienen el despliegue del galopador.

Comentando el trote del Bracco Italiano, afirma como la particular anatomía del dorso favorece el porte erecto de la cabeza, permitiéndole una búsqueda del selvático lenta y atentamente, una construcción que en el Bracco Italiano es ideal para su función.

La selección del Pastor Alemán, trotador por excelencia, necesita en vez, un movimiento dinámico, amplio, a ras del terreno y resistente. Esto es posible en su perfección, solo si el bilanciamento cefálico, correctamente construido es presente.

Los principios de la "cinoagnóstica" declaran que la longitud del cuello debe ser igual a 4/10 de la altura del perro, y porque tal medida comprende como principio referente también la variante de la longitud de la cabeza, sigue que la longitud de la cabeza debe ser igual a aquella del cuello.

En el aspecto específico, por ejemplo en las genealogías estudiadas respecto a la correcta construcción del cuello en el Pastor Alemán, la longitud ideal desciende

del cepo di CANTO v.d.Wienerau, mientras la mejor inclinación ( 45° referidos a la horizontal ) de QUANTO v.d.Wienerau

**Ejemplo de "cuello largo":**



**Canto v. d. Wienerau**



**Saskia - hija de Lex dell 'Isola dei Baroni**



**Zeuz dell 'Isola dei Baroni**



**Mandy dell 'Isola dei Baroni**



**Creola dell'Isola dei Baroni**

**Ejemplo de correcta inclinación:**



**QUANTO v. d. Wienerau**

Se han visto muchos sujetos provenientes de MUTZ v. Pelztierfarm con cuello relativamente corto y el paso y la distinción eran características por ello.

**Ejemplo de cuello relativamente corto:**



**MUTZ v. Pelztierfarm**



**YAGO v. Wildsteiger Land**



**LEX dell'Isola dei Baroni**

Afirmo que una línea superior del cuello suavemente arqueada, que inicia en la zona occipital y delicadamente se diluye evita el llamado "cuello de ganso" ( defecto )

Un cuello "seco", sin "giogaia" y fuerte, completa la imagen ideal para una raza de trabajo con el Pastor Alemán, dinámico y al mismo tiempo bello y distinguido. En la actualidad, encuentro exagerado las proporciones de cabezas y sus consecuentes desarrollos musculares y óseos del cuello en algunos sujetos provenientes de URSUS v. Batu.



**Ursus v. Batu**

Varias desproporciones de longitud de cuello y formas han sido individualizadas también en otras genealogías.

Recuerdo, hace algunos años, durante una Monográfica en Baviera, el Pastor Alemán presentado en la Clase Joven

YAGO v. Wildsteiger Land ( que tiempo después fue Auslese ) juzgaba Erwin Wieser y bajo la incredulidad de los presentes lo coloca en la octava ubicación. Recuerdo entonces, cual había sido mi pensamiento, antes de comenzar la exposición había evidenciado esta falta de YAGO, convencido de mi evaluación técnica diferente a la de su criador Martín Ghobel y de varios expertos que no le habían dado la justa importancia.

después de este episodio, he sido testimonio de un cambio en la evaluación de la mayor parte de los expertos, creo que actualmente viene analizado correctamente esta parte importante del perro, más atentamente su forma, dirección, longitud, vigor y su dependencia directa con el movimiento.

después de YAGO, proveniente por línea materna de MUTZ, ha sido transferido a su hijo más celebre el Sieger ULK v.Arlett continuando con su hijo Sieger RIKKOR v.Bad Boll.

Juzgando en Italia y en otras partes del mundo, he tenido ocasión de apreciar sujetos con optimo movimiento y clase y todos eran dotados de un cuello de buena longitud y correctamente colocado.

Es sin dudas una virtud para tener siempre en consideración por parte de todos los jueces.

De otra manera sería bastante fácil que el Pastor Alemán pierda la clase, la distinción y su movimiento característico.

## **B) Relación de la longitud de la escápula y el húmero**

Deseo agregar algunas observaciones acerca la angulación del anterior, haciendo una breve estadística de algunos sujetos fallecidos, habiendo medido directamente sus huesos.

Que la longitud del húmero sea igual a la longitud de la escápula puede ser más que nada una tradición científica proveniente quizás del Bóxer, el Rottweiler y el Schnauzer Gigante, mientras en el Pastor Alemán, midiendo atentamente 6 sujetos en 5 el húmero era de promedio 2 centímetros más largo que la escápula.



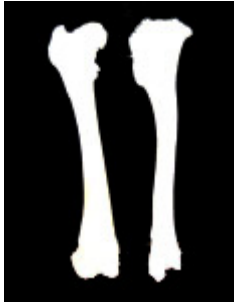
**Escápula y Húmero**

Solo en una hembra, y no de buena calidad el húmero era igual a la escápula. Por este motivo, es mejor dar una justa atención cuando un juez evalúa las medidas ideales de estos huesos, tratando de no hacerse influenciar por preconceptos de poca utilidad.

## **C) La excesiva angulación del posterior**

No considero este problema de poco interés, desearía que hubiera una mayor atención por parte de los criadores "la excesiva angulación del posterior en el Pastor Alemán".

Sobretudo por el cepo proveniente de CANTO Wienerau, este defecto ha provocado una mayor longitud de la tibia respecto al fémur, mientras en sujetos con movimiento ideal, con fuerza y empuje constante y eficaz la longitud es idéntica.



## Fémur y Tibia

Cuando la tibia es más larga del fémur, el perro evidencia garrones débiles con poca transmisión de energía durante el movimiento, en vez en posición natural nunca se colocan con un correcto apoyo al terreno ( perfectamente perpendiculares )

Los problemas creados por este defecto son conocidos por todos...menor resistencia, menor potencia en el salto y sobretodo mayor cansancio.

En fin, las leyes de la física aplicadas al perro no pueden ser más claras ni rotundas, en este caso "mayor energía utilizada para el menor esfuerzo..."

Debo aclarar, que este análisis es posible hacerlo con un sujeto ya adulto, pues de cachorro y de joven los huesos no se desarrollan completamente en armonía y es normal que las proporciones no sean siempre constantes.

Gabriele Pettinaroli

Via C. Vinzio 22 - 28075 Grignasco (Novara) - Italy

Tel/Fax 0163 417 144

[www.isoladeibaroni.com](http://www.isoladeibaroni.com)

Email [info@isoladeibaroni.com](mailto:info@isoladeibaroni.com)

Skypename Gabriele4166

*La publicación de este Artículo ha sido autorizada gentilmente por su autor, el Sr. Gabriele Pettinaroli, titular del afijo "dell'Isola dei Baroni" y juez especialista de la raza.*